

Errico Casa d'Aste



L'EREDITA' DI GENNARO VILLANI
2 - 21 FEBBRAIO 2026
WWW.ERRICOCASADASTE.IT



L'EREDITÀ DI GENNARO VILLANI

sabato 21 febbraio 2026 ore 17:00

Esposizione:

Napoli, via Vincenzo Mosca 31/33

dal 2 febbraio 2026

dal lunedì al venerdì

ore 10:00 - 13:30

ore 16:00 - 19:30

il sabato

Ore 10:00 - 13:30

Telefono: (+39) 081 45 99 29

Email: info@erricocasadaste.it

Sito: www.erricocasadaste.it

Errico Casa d'Aste

Via Vincenzo Mosca, 31/33
80129 - Napoli

esposizione e catalogo a cura di

Francesco Bruschini

la biografia dell'artista è a cura di

Andrea Jelardi

si ringrazia particolarmente la persona di

Saverio Ammendola

Oggi ci viene offerta ancora una volta l'opportunità di penetrare la vita e la produzione più personale di un grande artista del Novecento napoletano e, aperteci le porte della sua casa, ovvero la casa di Gennaro Villani (Napoli 1885 - 1948), ci scopriamo accompagnati passo passo lungo un percorso inedito verso il suo (ed il nostro) grande passato.

Gennaro Villani infatti ha con la propria arte segnato un'epoca ben precisa della grande scuola pittorica partenopea che, paradossalmente, è oggi poco ricordata e celebrata. Terminata ovvero la parabola ottocentesca, di fama indiscutibile tanto nella Penisola che fuori, tanti validissimi artisti hanno trainato, spesso seguendo traiettorie parallele, la pittura tradizionale verso la modernità, eppure la conoscenza del loro lavoro oggi come non mai pare appannaggio di pochi appassionati ed addetti ai lavori.

Ecco allora che, come abbiamo avuto tre anni orsono con l'eredità di Attilio Pratella la possibilità di mettere in luce anche i tre figli dell'artista (Fausto, Paolo e Ada), pure ottimi pittori ma meno noti ai più, nonché appena pochi mesi fa l'occasione di gettare un rinnovato sguardo sul modernissimo Emilio Notte, non abbiamo potuto esimerci adesso dal compito di far nuova luce sulla personalità e sulla produzione di Villani, che poi, al contrario degli altri grandi nomi finora elencati, ha particolarmente subito per vicissitudini di varia natura e causa un lungo confinamento nell'ombra.

Riportare Villani alla ribalta significa allora non solo riconoscere finalmente all'artista il peso che ha avuto nella cultura italiana ed internazionale del XX secolo, ma anche proseguire testardamente un più ampio programma culturale che mira a riavvicinare il grande pubblico alla storia dell'arte moderna di Napoli: un sogno ed un bisogno tanto più forte quanto più difficile ci appare la sua realizzazione in una città ormai costantemente sottomessa ai flussi turistici di massa, che conservano di essa al massimo le immagini folkloristiche e le vedute prettamente "da cartolina", ignorandone di fatto la lunghissima e più autentica storia.

Con la speranza dunque di poterci tutti riappropriare di questa parte troppo a lungo dimenticata del nostro passato, viene infine anche l'augurio di rincontrarci al più presto in una nuova, inedita tappa del nostro viaggio alla (ri)scoperta di chi ha fatto grande la nostra città.

Alla prossima,

Errico
Casa d'Aste



1

Campania Felix

litografia su carta

firma: opera non firmata

misure: cm 15 x 15,5



2

Campania Felix

litografia su carta

firma: in basso a destra

misure: cm 67,5 x 67,5



3

Marine

acquatorte su carta

firma: in basso a destra

misure: cm 19 x 27 / 15 x 19



4

Anastasio Giovanni
(XIX - XX secolo)

Il maestro Gennaro Villani ad Amalfi 1907

acquerello su carta

firma e data: in basso a destra

misure: cm 20 x 13,5

5

Il rammendo / Ena 1940

matita su carta

firma e data: in basso a destra

misure: cm 11,5 x 7,5
cm 13 x 10,5



6

Ena 1937

matita e inchiostro su carta

firma e data: in basso a destra

misure: cm 30 x 20
cm 21 x 15,5



7

Contadine 1899
 inchiostro su carta
 firma e data: in basso a destra
 misure: cm 16,5 x 24



8

Studi per animali
 matita grassa su carta
 firma: iniziali in basso a destra
 misure: cm 14 x 22,5



9

Ricamatrici
 inchiostro su carta
 firma: in basso a sinistra
 misure: cm 14 x 11





10

Rustico

matita su carta

firma: in basso a sinistra

misure: cm 13 x 22



11

Al parco in Francia

matita su carta

firma: opera non firmata

misure: cm 13 x 21



12

Nudo femminile

matita su carta

firma: opera non firmata

misure: cm 21 x 14,5

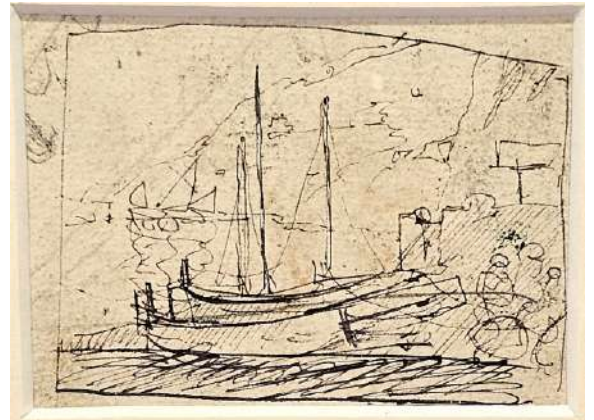
13

Marine

inchiostro su carta

firma: opera non firmata

misure: cm 5,5 x 8
cm 6,5 x 8,5



14

Lisa / Rustico

matita su carta

firma: opera non firmata

misure: cm 7,5 x 7,5
cm 10 x 11





15

In treno / Pescatore

inchiostro su carta

firma: opera non firmata

misure: cm 10 x 10
cm 4 x 10



16

Marina / Paesaggio

inchiostro su carta

firma: in basso a destra / in basso a sinistra

misure: cm 10,5 x 13
cm 6 x 11



17

La pennichella
matita su carta
firma: opera non firmata
misure: cm 17 x 20,5



18

La famiglia del pescatore
matita su carta
firma: opera non firmata
misure: cm 12 x 14



19

Lisa a Meta di Sorrento 1937
matita su carta
firma e data: in basso a sinistra
misure: cm 16 x 11





20

Fede e lavoro

inchiostro su carta

firma: iniziali in basso a sinistra

misure: cm 11,5 x 13



21

Lisa in spiaggia

matita su carta

firma: opera non firmata

misure: cm 13 x 13



22

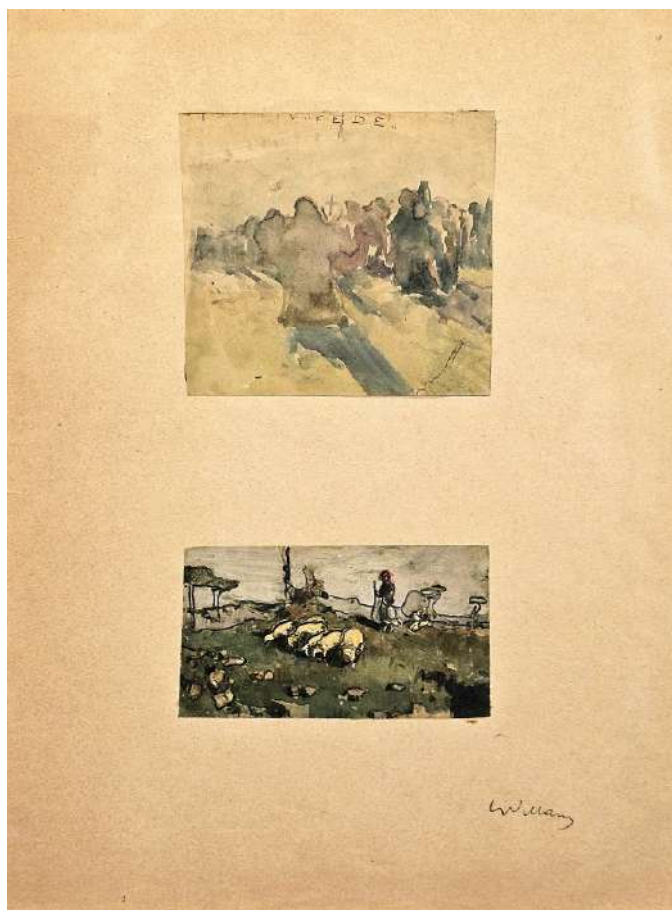
Ena in terrazza 1946

matita su carta

firma e data: in basso a destra

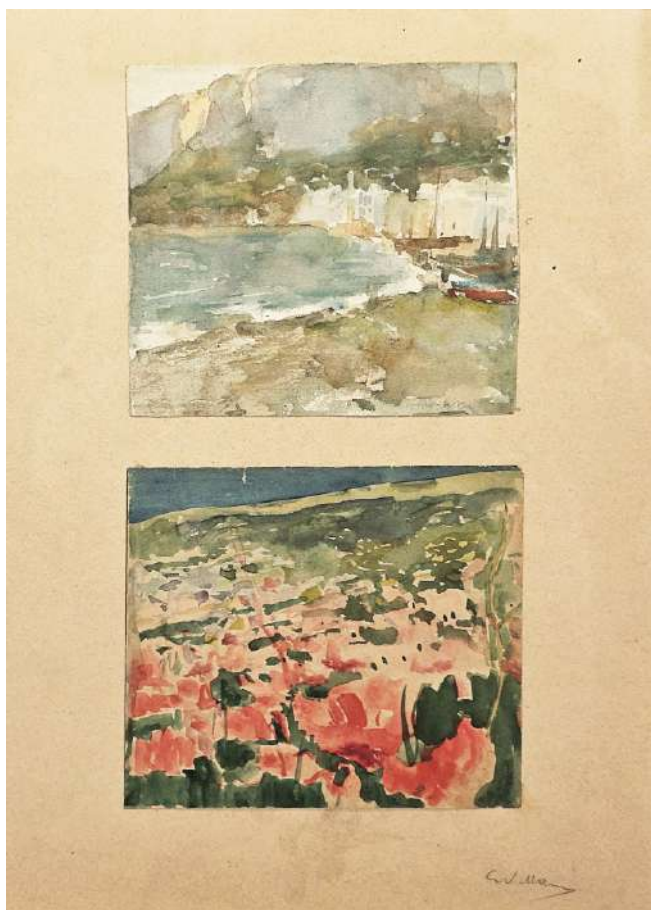
misure: cm 19,5 x 12

Fede / Pastorella
 acquerello su carta
 firma: in basso a destra
 misure: cm 9,5 x 9,5
 cm 6 x 9,5



Paesaggio / Figure in interno
 acquerello su carta
 firma: in basso a destra
 misure: cm 10 x 16
 cm 7 x 9,5





25

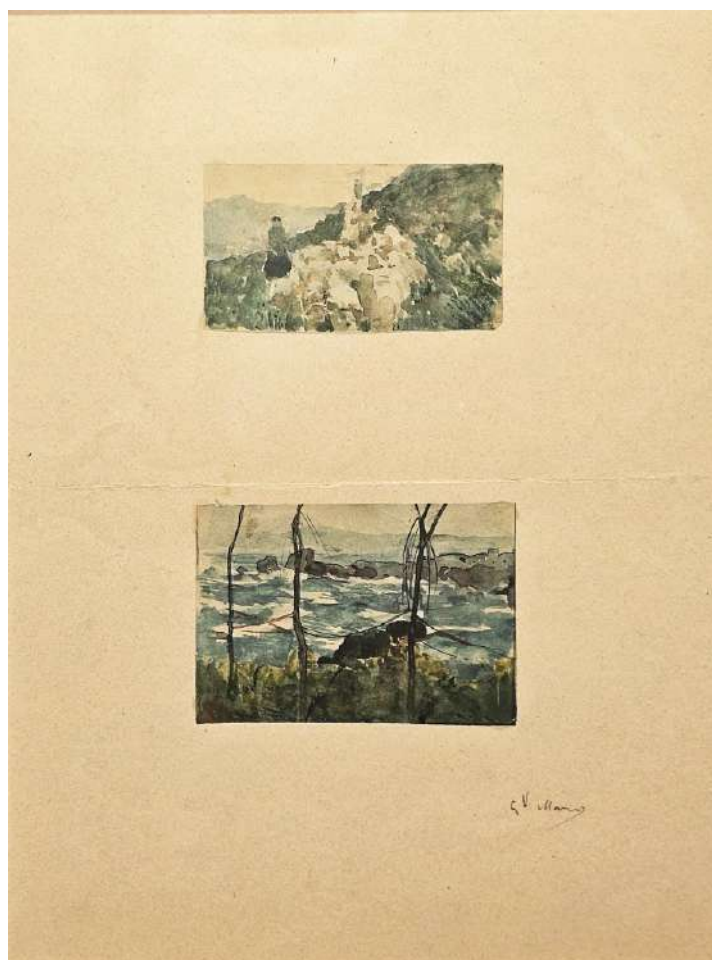
Marina / Campo fiorito

acquerello su carta

firma: in basso a destra

misure: cm 11,5 x 12,5

cm 11,5 x 12,5



26

Paesaggio / Marina

acquerello su carta

firma: in basso a destra

misure: cm 5 x 9

cm 7 x 10

27

Figure a riposo

matita su carta

firma: in basso a destra

misure: cm 18 x 27,5

cm 10,5 x 21,5



28

A passeggio per Meta di Sorrento

inchiostro su carta

firma: opera non firmata

misure: cm 18 x 11

cm 10,5 x 8





29

Maiali

matita su carta

firma: opera non firmata

misure: cm 20 x 27,5

cm 18 x 27



30

Invito / Profilo

inchiostro su carta

firma: opera non firmata

misure: cm 17,5 x 11

cm 17 x 12

31

Sartina
matita su carta
firma: opera non firmata
misure: cm 26 x 19



32

Sul seggiolone
matita su carta
firma: opera non firmata
misure: cm 21,5 x 21,5



33

Lisa in costume
matita su carta
firma: opera non firmata
misure: cm 21,5 x 21,5





34

Piazza delle Erbe a Verona

matita su carta

firma: opera non firmata

misure: cm 24 x 18



35

L'ora della pappa

matita su carta

firma: opera non firmata

misure: cm 21,5 x 21,5



36

Chiesa

matita su carta

firma: opera non firmata

misure: cm 16 x 16

37

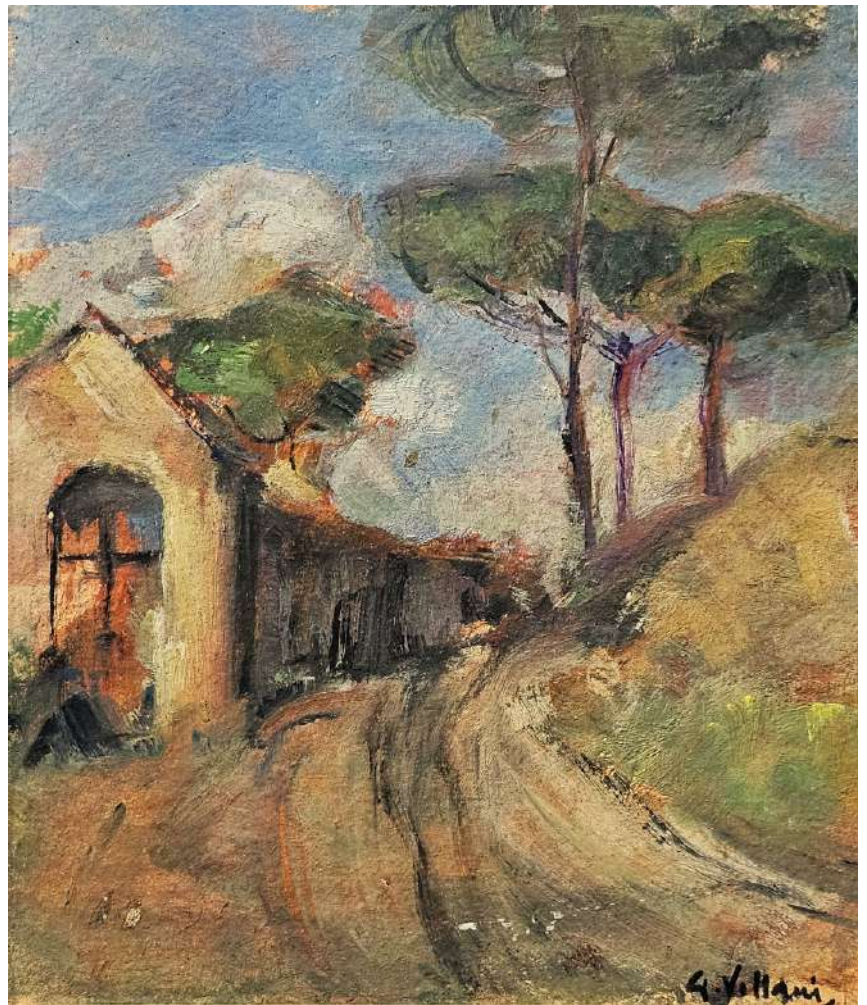
Viottolo di campagna 1946

olio su cartone

firma: in basso a destra

misure: cm 22 x 18,5

osservazioni: opera a tergo recante
autentica di Ena Villani



38

Giorno di pioggia

olio su cartone

firma: in basso a destra

misure: cm 48,5 x 52





39

Albero sotto la pioggia

olio su cartone

firma: opera non firmata

misure: cm 29,5 x 25



40

Zia Concetta

olio su tela

firma: in basso a sinistra

misure: cm 84,5 x 90

esposizioni: Gennaro Villani:
un Napoletano a Parigi,
Institut français, Napoli 2017

osservazioni: opera a tergo iscritta
e recante autentica di Ena Villani

41

Marine

matita su carta

firma: opera non firmata

misure: cm 8,5 x 11,5
cm 6,5 x 10



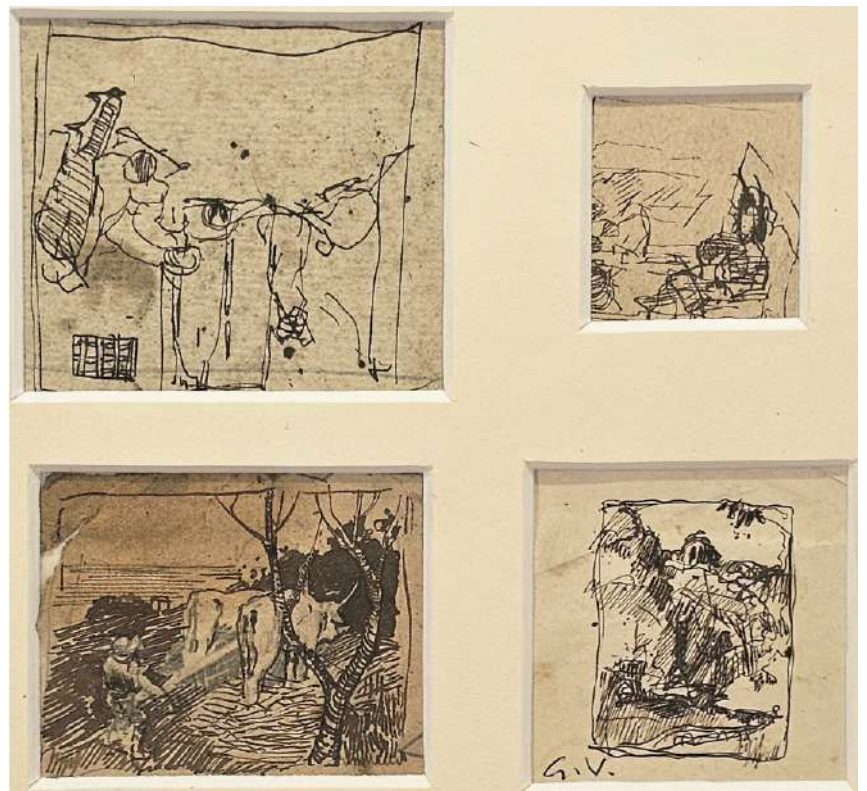
42

Schizzi

inchiostro su carta

firma: sigla in basso a sinistra

misure: cm 6 x 6
cm 4,5 x 5,5
cm 3 x 3
cm 5 x 4,5





43

Navigazione

matita su carta

firma: opera non firmata

misure: cm 10,5 x 12,5
cm 7,5 x 12



44

Studi

matita su carta

firma: opera non firmata

misure: cm 5,5 x 8,5
cm 5 x 7
cm 8,5 x 9,5
cm 6,5 x 6,5

45

All'alba della vita 1937
matita su carta
firma e data: in basso a sinistra
misure: cm 21,5 x 21,5



46

Figure parigine
matita su carta
firma: opera non firmata
misure: cm 28 x 19



47

Il ponte
matita su carta
firma: opera non firmata
misure: cm 26 x 19





48

Le allieve

inchiostro su carta

firma: opera non firmata

misure: cm 23,5 x 23,5



49

Studio per 'Bambini in riva al fiume'

matita su carta

firma: opera non firmata

misure: cm 28,5 x 19,5



50

Donna con ventaglio

matita su carta

firma: opera non firmata

misure: cm 25,5 x 19

51

Vacca 1944
olio su cartone
firma e data: in basso a destra
misure: cm 25,5 x 35,5



52

Paesaggio
olio su tela applicata a cartone
firma: in basso a destra
misure: cm 22,5 x 33





53

Campagna

olio su cartone

firma: in basso a destra

misure: cm 25,5 x 36

osservazioni: opera a tergo recante
ritratto della moglie dell'autore
e timbri Galleria Giosi
e Salvatore Serio



54

Ulivi

olio su tela applicata a cartone

firma: in basso a destra

misure: cm 22,5 x 33

In barca / In spiaggia

inchiostro e matita su carta

firma: opera non firmata

misure: cm 9 x 9
cm 5,5 x 8,5

*Rustici*

matita su carta

firma: opera non firmata

misure: cm 10 x 12
cm 14 x 9,5





57

La favola / Autoritratto

matita su carta

firma: opera non firmata

misure: cm 10,5 x 11,5
cm 10 x 11



58

Costiera / Abbraccio

inchiostro su carta

firma: in basso a destro

misure: cm 9 x 7
cm 8,5 x 5,5

59

Lisa al balcone

matita su carta

firma: opera non firmata

misure: cm 16 x 16



60

Il fumatore

matita su carta

firma: opera non firmata

misure: cm 22,5 x 15,5



61

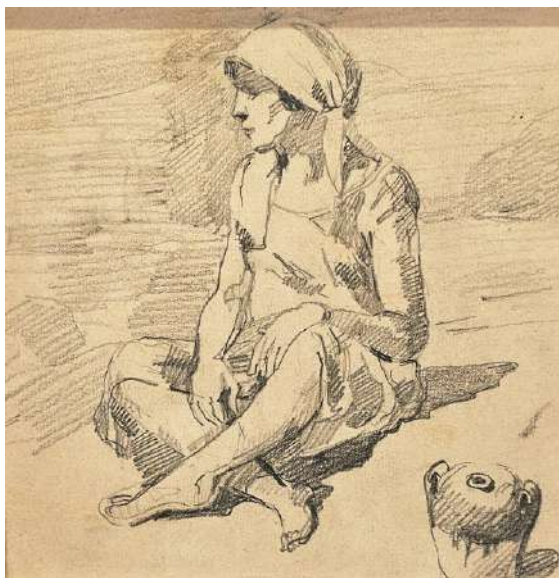
Fanciullo

matita su carta

firma: in basso a destra

misure: cm 24,5 x 16,5





62

Studio per 'Terra feconda'

matita su carta

firma: opera non firmata

misure: cm 16 x 16



63

Porto

matita su carta

firma: opera non firmata

misure: cm 22,5 x 15,5



64

Scimmia ammaestrata

matita su carta

firma: opera non firmata

misure: cm 24,5 x 16,5

65

Bistrò parigino

olio su cartone

firma: in basso a sinistra

misure: cm 34,5 x 41,5

esposizioni: mostra collettiva,
Galleria Giosi, Napoli 2009

osservazioni: opera a tergo recante
timbri Galleria Giosi



66

Rustico

olio su carta

firma: opera non firmata

misure: cm 9,5 x 7,5





67

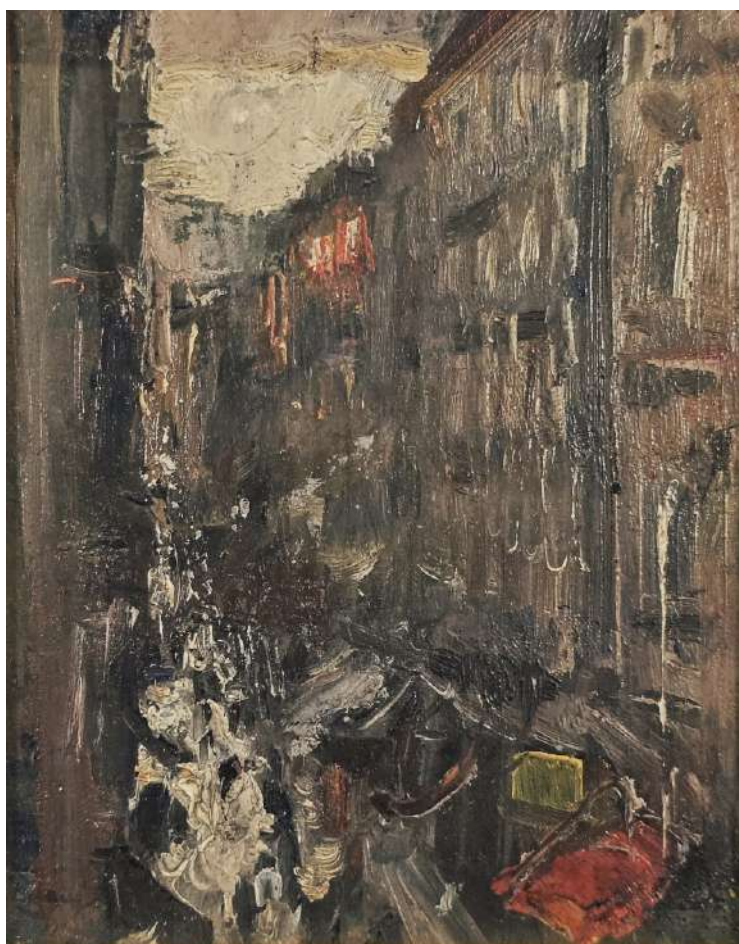
Cortile a Primavera

olio su cartone

firma: in basso a sinistra

misure: cm 25,5 x 29

osservazioni: opera a tergo recante
cartiglio Galleria Mediterranea



68

Strada di Napoli

olio su cartone

firma: in basso a sinistra

misure: cm 11,5 x 8,5

Marina / Strada
 matita su carta
 firma: opera non firmata
 misure: cm 9 x 11
 cm 9,5 x 12



Figure maschili
 tecnica mista su carta
 firma: in basso a destra
 misure: cm 12 x 9,5
 cm 8,5 x 6
 cm 9 x 5





71

Marine

matita su carta

firma: opera non firmata

misure: cm 7 x 8
cm 8 x 9



72

Studi di figure

matita su carta

firma: opera non firmata

misure: cm 10 x 9
cm 8 x 8
cm 11 x 5

73

Asinello
inchiostro su carta
firma: in basso a destra
misure: cm 31 x 22,5



74

Antinoo
matita su carta
firma: opera non firmata
misure: cm 46,5 x 30,5



75

Filomena 1939
matita su carta
firma e data: di lato a destra
misure: cm 33,5 x 23,5





76

L'aratro 1922

inchiostro su carta

firma e data: di lato a sinistra

misure: cm 30,5 x 22,5



77

Il fauno danzante di Pompei

matita grassa su carta

firma: in basso a destra

misure: cm 48 x 30



78

Mia madre

inchiostro su carta

firma: in alto a destra

misure: cm 24 x 15

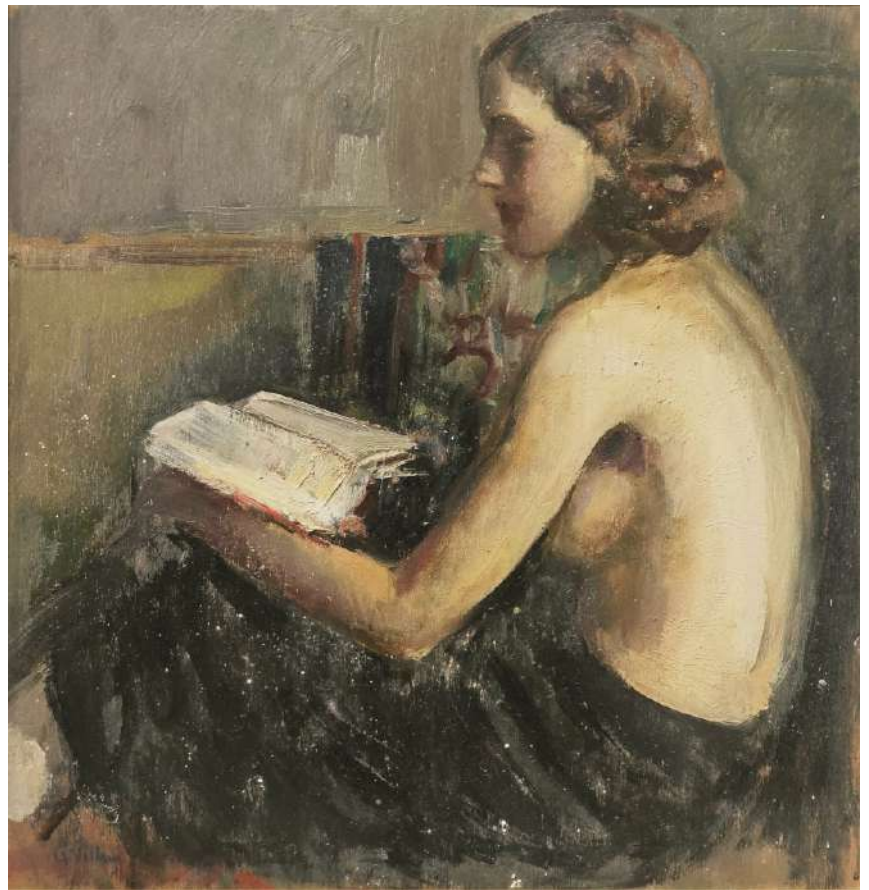
La lettura

olio su tavola

firma: in basso a sinistra

misure: cm 40 x 38,5

osservazioni: opera a tergo recante
cartiglio e timbri
Galleria Mediterranea

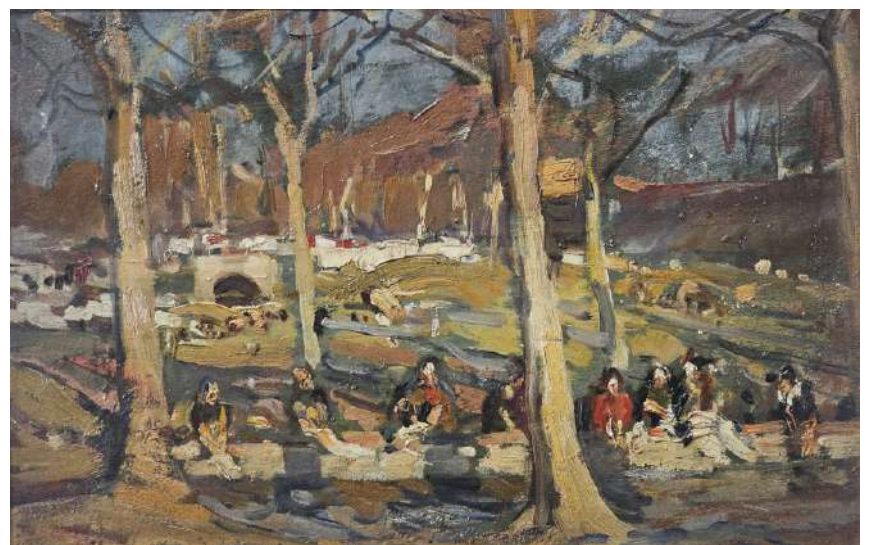
*Lavandaie*

olio su tavola

firma: in basso a sinistra

misure: cm 27,5 x 42,5

osservazioni: opera a tergo recante
cartiglio Galleria Mediterranea





81

Nudo con ventaglio

olio su cartone

firma: in basso a destra

misure: cm 34,5 x 31,5



82

Veduta dell'isola d'Ischia

olio su cartone

firma: in basso a sinistra

misure: cm 14 x 20

Rustico

pastello su carta

firma: opera non firmata

misure: cm 48,5 x 63,5

esposizioni: Gennaro Villani:
un Napoletano a Parigi,
Institut français, Napoli 2017

bibliografia: E. Villani (cura), Gennaro
Villani: un Napoletano a Parigi,
IFIItalia, Napoli 2017, pag. 10

*Ritratto maschile*

pastello su carta

firma: in basso a destra

misure: cm 49 x 32

esposizioni: Gennaro Villani:
un Napoletano a Parigi,
Institut français, Napoli 2017

bibliografia: E. Villani (cura), Gennaro
Villani: un Napoletano a Parigi,
IFIItalia, Napoli 2017, pag. 9

osservazioni: opera a tergo recante
autentica di Ena Villani





85

Buoi all'abbeveraggio

pastello su carta

firma: in basso a destra

misure: cm 49,5 x 62

esposizioni: Gennaro Villani:
un Napoletano a Parigi,
Institut français, Napoli 2017

bibliografia: E. Villani (cura),
Gennaro Villani: un Napoletano a Parigi,
IFItalia, Napoli 2017, pag. 12

osservazioni: opera a tergo recante
autentica di Ena Villani



86

Agnellino / Capri

pastello su carta

firma: in basso a sinistra

misure: cm 13,5 x 15,5
cm 15 x 14

87

All'ombra dell'albero
matita su carta
firma: in basso a destra
misure: cm 45,5 x 32



88

Maternità a Collealto 1938
matita su carta
firma e data: in basso a sinistra
misure: cm 34 x 25,5



89

Bimba 1937
matita su carta
firma e data: in basso a destra
misure: cm 34 x 23,5





90

Maternità

matita su carta

firma: opera non firmata

misure: cm 28 x 22



91

Lisa che cuce 1936

matita su carta

firma e data: in alto a sinistra

misure: cm 17 x 11,5



92

Ritratto di Lisa

matita su carta

firma: in basso a destra

misure: cm 21 x 14

I pini

olio su cartone

firma: in basso a destra

misure: cm 33 x 37,5

bibliografia: L. Martorelli,
Problematiche figurative del
Novecento: documenti biografici di
Gennaro Villani, La Buona Stampa,
Napoli 1987, tav. 49

osservazioni: opera a tergo recante
cartiglio e timbri
Galleria Mediterranea

*Lisa come Pierrette* 1937

olio su cartone

firma: in basso a destra

misure: cm 35,5 x 25,5

esposizioni: Gennaro Villani:
un Napoletano a Parigi,
Institut français, Napoli 2017

bibliografia: E. Villani (cura), Gennaro
Villani: un Napoletano a Parigi,
IFIItalia, Napoli 2017, pag. 17





95

Al bagno

olio su cartone

firma: in basso a sinistra

misure: cm 23,5 x 25



96

Il portinaio

olio su cartone

firma: in basso a destra

misure: cm 49 x 34,5

97

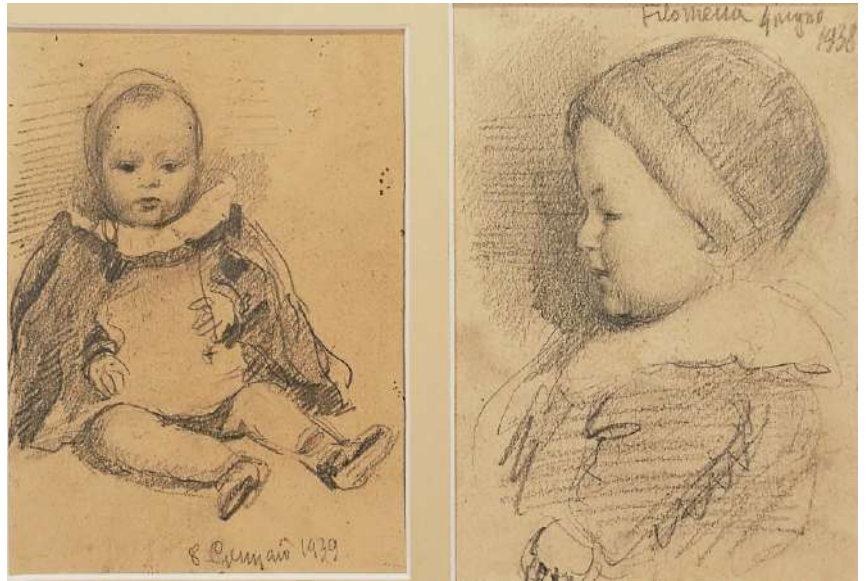
Filomena 1938-9

matita su carta

firma: opera non firmata

misure: cm 15,5 x 11

cm 16,5 x 11



98

Autoritratti

matita su carta

firma: in basso a sinistra

misure: cm 18 x 9,5

cm 15 x 10





99

La suocera

matita su carta

firma: in basso a sinistra

misure: cm 15 x 12
cm 20,5 x 14



100

Rustico / In gondola

inchiostro su carta

firma: opera non firmata

misure: cm 14 x 9
cm 12 x 6

101

La famiglia in terrazza
matita su carta
firma: opera non firmata
misure: cm 23 x 31



102

Attesa in porto
matita su carta
firma: opera non firmata
misure: cm 15,5 x 14,5



103

La Rossa di Via Rosaroll 95 1936
matita su carta
firma e data: in basso a destra
misure: cm 24 x 20





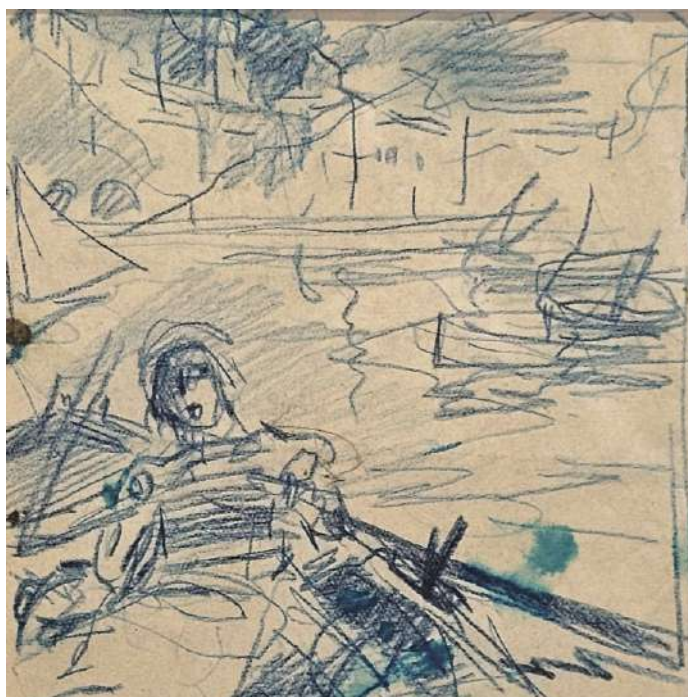
104

Scorcio di San Paolo Bel Sito

matita su carta

firma: opera non firmata

misure: cm 13,5 x 16



105

Studio per 'Amalfi'

pastello su carta

firma: opera non firmata

misure: cm 10 x 10



106

Donne in spiaggia

matita su carta

firma: opera non firmata

misure: cm 27 x 23



Il minatore ferito 1907

olio su tela

firma: in basso a sinistra

misure: cm 103 x 130

esposizioni: Concorso per il Pensionato Artistico Nazionale, Galleria Nazionale d'Arte Moderna, Roma 1907
Salon d'Automne, Parigi 1909 (come *Vie des mineurs*)

Esposizione della Société des Artistes Françaises, Parigi 1914

bibliografia: L. Martorelli, *Problematiche figurative del Novecento: documenti biografici di Gennaro Villani*, La Buona Stampa, Napoli 1987, pag. 29

Quasi a voler rispettare una sorta di "eredità genetica" dell'arte (consistente nella parentela col pittore ottocentista Alceste Campriani), Gennaro Villani s'iscrisse contro la volontà familiare all'Accademia di Belle Arti di Napoli nel 1901: un anno, quello, assai significativo, poiché vide anche l'avvio dell'insegnamento all'interno della stessa istituzione di Michele Cammarano, che dunque proprio al giovane Gennaro fece da maestro.

Il legame fra questi due grandi nomi della pittura napoletana trova probabilmente la più felice concretizzazione nel dipinto *'Il minatore ferito'* (con cui va con ampio margine di sicurezza identificato il *'Vie des mineurs'* esposto al *Salon d'Automne* parigino nel 1909), realizzato da Villani per il concorso al Pensionato Artistico Nazionale tenutosi nell'autunno del 1907 presso la Galleria d'Arte Moderna di Roma; il tema imposto per la prova di pittura, assai insolito per l'epoca in quanto ben distante dal concetto di bello artistico più tradizionale, non poteva che paradossalmente "avvantaggiare" i partecipanti partenopei, al tempo maturati ed abituati alla lezione di Stanislas Lista e soprattutto di Achille d'Orsi, Teofilo Patini e dello stesso Cammarano, i quali avevano introdotto le potenti tematiche del realismo sociale nel piacevole vedutismo napoletano di gusto ancora antico.

Il dipinto di Villani, nel superare quelli di altri nomi illustri del calibro di Paolo Emilio Passaro, Carlo Siviero ed Eugenio Viti, esemplifica una piena e matura assimilazione dell'estetica di Cammarano, della quale basta qui ricordare il superamento della rigida aderenza al vero di stampo palizziano attraverso una costruzione delle figure che passa per un'attenta resa chiaroscurale di seicentesca memoria. I piani orizzontali della composizione virano infatti via via verso toni sempre più cupi, passando dalla plumbea illuminazione della prima sera all'oscurità che solo rischiarata in primo piano la fioca lucerna del minatore sulla destra; tuttavia proprio dove l'ombra è in maggior contrasto con la (poca) luce i corpi appaiono meglio scolpiti e visibili, al contrario della massa di figure che, indistinta, prosegue sullo sfondo il proprio lavoro non meno inebetita del *'Proximus tuus'* di Achille d'Orsi.

L'influenza della lezione del maestro si compie infine nel sensibile studio dei suoi modelli, in questo caso specifico forse sfuggito ad una certa critica. Si consideri innanzitutto la scelta affatto casuale dell'impalcatura che occupa la porzione destra del dipinto, dalla significativa forma a croce latina: è il Crocifisso della contemporaneità, da cui il corpo del minatore morente, ovvero il corpo dell'ultimo e dello sfruttato, viene simbolicamente "deposto" e trascinato via dai suoi compagni di sventura, in un'attualizzazione appunto della tradizionale iconografia evangelica. La posa dello sciagurato inconscio tuttavia, nonché quella della figura che sullo sfondo alza tragicamente le braccia al cielo, subito riconducono ad un'opera ben precisa, quella *'Deposizione'* del Caravaggio oggi alla Pinacoteca Vaticana (a sua volta assai ispirata alla *'Pietà'* michelangiolesca); se Merisi tuttavia impostò la propria opera secondo un punto di vista ribassato (dovuto, lo ricordiamo, alla posizione ovviamente rialzata della pala d'altare), Villani preferisce mettere l'osservatore sullo stesso piano dei protagonisti della sua tela, a ricordarci dell'uguaglianza che dovrebbe imperare fra tutti gli uomini e l'empatia che dovrebbe guidare le nostre azioni: sentimenti magari banali secondo alcuni, ma oggi più che mai attuali ed a rischio.

108

Ritratti maschili

matita su carta

firma: in basso a destra

misure: cm 15 x 10,5

cm 15 x 5

cm 15 x 9



109

Mattine di sole in Francia

matita su carta

firma: in basso a sinistra

misure: cm 13,5 x 19

cm 12,5 x 19,5





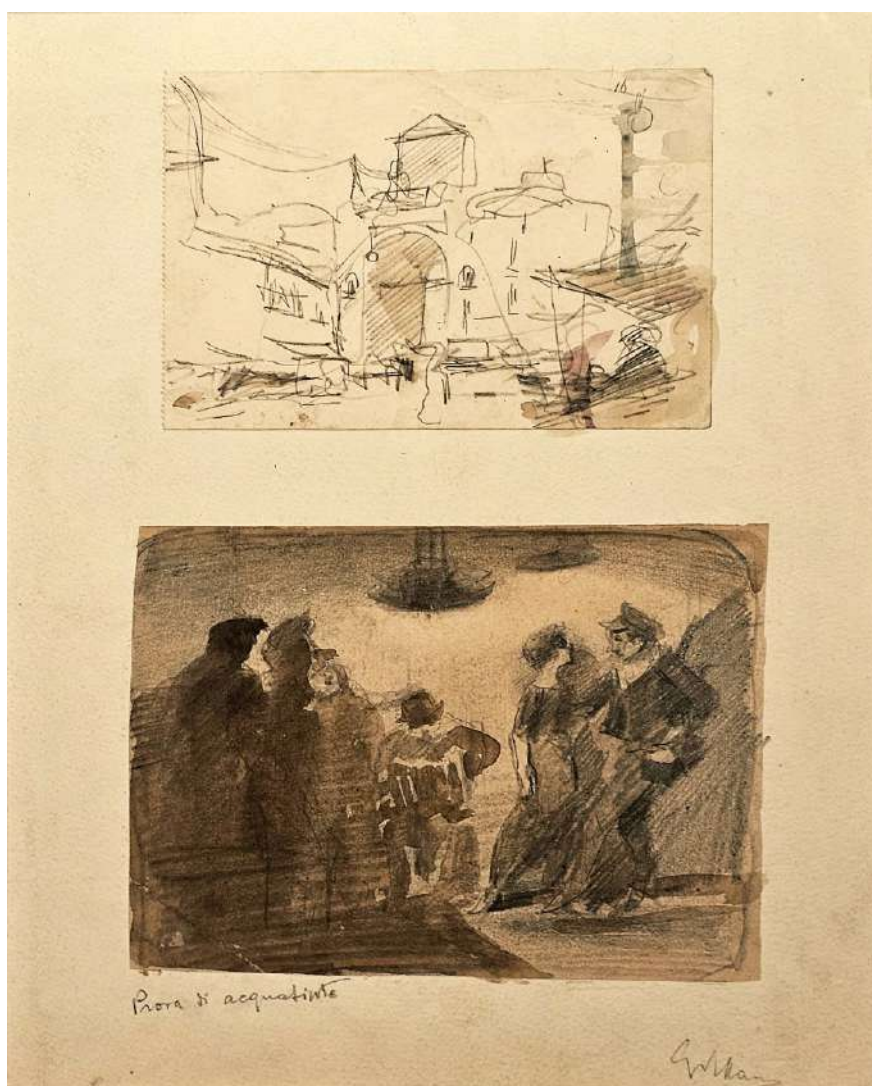
110

Studi per figure

tecnica mista su carta

firma: in basso a destra

misure: cm 9,5 x 7,5
cm 7,5 x 16,5
cm 8,5 x 10
cm 8 x 10



111

Porta Capuana / Bistrò francese

tecnica mista su carta

firma: in basso a destra

misure: cm 10 x 14
cm 12,5 x 16

112

La prigioniera 1938
matita su carta
firma: opera non firmata
misure: cm 34 x 24



113

Scolaro
matita su carta
firma: opera non firmata
misure: cm 30 x 22



114

Studio anatomico
matita grassa su carta
firma: opera non firmata
misure: cm 46,5 x 29,5





115

Filomena a Ischia 1938

matita su carta

firma e data: in basso a destra

misure: cm 33,5 x 23,5



116

Coppia al café

firma: in basso a destra

matita su carta

misure: cm 31 x 23



117

Il parasole

matita su carta

firma: in basso a destra

misure: cm 23,5 x 15

118

Il campanile di S. Paolo Eremita e SS. Epifania

acquerello su carta
firma: in basso a destra
misure: cm 22 x 14,5



119

Il violinista

acquerello su carta
firma: in basso a destra
misure: cm 17,5 x 15



120

Scogliera

acquerello su carta
firma: opera non firmata
misure: cm 15,5 x 11





121

La moglie del pescatore

acquerello su carta

firma: opera non firmata

misure: cm 11 x 6



122

La chiesa di S. Paolo Eremita e SS. Epifania

acquerello su carta

firma: in basso a sinistra

misure: cm 16,5 x 11,5



123

Per la Patria

acquerello su carta

firma: opera non firmata

misure: cm 46 x 29,5

124

Autoritratti

matita e inchiostro su carta

firma: opera non firmata

misure: cm 14 x 9
cm 13 x 10



125

Schizzi

matita su carta

firma: opera non firmata

misure: cm 8 x 8
cm 6 x 6,5
cm 6 x 10





126

Bimbe 1941

matita su carta

firma e data: in basso e
in alto a destra

misure: cm 14,5 x 9,5
cm 15,5 x 11



127

Studi di paesaggio

matita su carta

firma: opera non firmata

misure: cm 10 x 8
cm 8,5 x 9
cm 7,5 x 7
cm 10,5 x 8,5

128

Autoritratto
matita su carta
firma: in basso a sinistra
misure: cm 20 x 14,5



129

Filomena
matita su carta
firma: opera non firmata
misure: cm 28 x 22,5



130

Cortile rustico
matita su carta
firma: opera non firmata
misure: cm 27 x 23





131

Lisa e Filomena

matita su carta

firma: opera non firmata

misure: cm 16,5 x 11



132

Lisa a Collealto 1938

matita su carta

firma e data: in basso a destra

misure: cm 34 x 24



133

Studio di mano

matita grassa su carta

firma: in basso a sinistra

misure: cm 27 x 23

134

Capretta

olio su carta

firma: in basso a sinistra

misure: cm 19 x 27,5

osservazioni: opera a tergo recante
autentica di Ena Villani



135

Il gatto di casa

olio su cartone

firma: opera non firmata

misure: cm 14,5 x 17,5

esposizioni: Gennaro Villani:
un Napoletano a Parigi,
Institut français, Napoli 2017

bibliografia: E. Villani (cura), Gennaro
Villani: un Napoletano a Parigi,
IFIItalia, Napoli 2017, pag. 18





136

Il gatto Cicillo 1926

olio su cartone

firma e data: in basso a destra

misure: cm 18 x 27,5



137

Conigli

olio su cartone

firma: in basso a destra

misure: cm 17,5 x 26,5

esposizioni: Gennaro Villani:
un Napoletano a Parigi, Institut français,
Napoli 2017

bibliografia: E. Villani (cura),
Gennaro Villani: un Napoletano a Parigi,
IFItalia, Napoli 2017, pag. 14

osservazioni: opera a tergo recante
autentica di Ena Villani

138

Paesaggi

matita su carta

firma: opera non firmata

misure: cm 13,5 x 11

cm 10,5 x 13



139

Spiaggia / Terrazza

matita su carta

firma: opera non firmata

misure: cm 13,5 x 17,5

cm 15,5 x 15





140

Autoritratti

matita su carta

firma: opera non firmata

misure: cm 11 x 8,5

cm 9 x 9



141

Strada / Molo

matita su carta

firma: in basso a sinistra

misure: cm 11,5 x 18

cm 14 x 13

142

Lido balneare

matita su carta

firma: opera non firmata

misure: cm 18 x 24



143

Spiaggia

matita su carta

firma: in basso a destra

misure: cm 23 x 24



144

Partita a carte

matita su carta

firma: in basso a destra

misure: cm 23,5 x 25,5





145

La vista da Via Aniello Falcone

matita su carta

firma: opera non firmata

misure: cm 18,5 x 26



146

Marina di Capri

matita su carta

firma: in basso a destra

misure: cm 13 x 14



147

Vele

inchiostro su carta

firma: opera non firmata

misure: cm 13 x 14,5

148

Processione
olio su cartone
firma: in basso a destra
misure: cm 22,5 x 33



149

La madre dell'artista
olio su cartone
firma: tracce in basso a destra
misure: cm 24 x 35





150

La Candelora

olio su tavola

firma: opera non firmata

misure: cm 25,5 x 31,5



151

Notturmo

olio su cartone

firma: opera non firmata

misure: cm 17,5 x 25

152

Risveglio / Donna con cappello

pastello su carta

firma: in basso a destra

misure: cm 9,5 x 9,5
cm 8 x 7,5



153

Ena neonata

matita su carta

firma: opera non firmata

misure: cm 18 x 14
cm 16,5 x 13
cm 17,5 x 17





154

Marine

matita su carta

firma: opera non firmata

misure: cm 12,5 x 13
cm 12,5 x 12,5



155

Studi per scena sacra

matita su carta

firma: in basso a destra

misure: cm 40,5 x 20
cm 19 x 10,5

156

Scimmia
matita su carta
firma: in basso a sinistra
misure: cm 23 x 15



157

Pescatori
matita su carta
firma: in basso a sinistra
misure: cm 23 x 31,5



158

Studio per 'Terra feconda'
matita su carta
firma: opera non firmata
misure: cm 24 x 30





159

Nudo infantile

matita su carta

firma: opera non firmata

misure: cm 41,5 x 22



160

Pastore con vacche

matita su carta

firma: opera non firmata

misure: cm 23,5 x 33,5



161

Il ritiro delle reti

matita su carta

firma: opera non firmata

misure: cm 24,5 x 33

162

Autoritratto con la famiglia

olio su tavola

firma: in basso a sinistra

misure: cm 35,5 x 13,5



163

Venezia

olio su cartone

firma: in basso a sinistra

misure: cm 25 x 33





164

Lisa col cappello

olio su cartone

firma: in basso a destra

misure: cm 25,5 x 15



165

Ottaviano

olio su cartone

firma: opera non firmata

misure: cm 27,5 x 31

166

Cristo sulle acque
olio su cartone
firma: opera non firmata
misure: cm 4,5 x 8
cm 8,5 x 7,5



167

Veglia
olio su tela sciolta
firma: opera non firmata
misure: cm 16,5 x 33





168

Veduta / Rustico

matita su carta

firma: opera non firmata

misure: cm 11,5 x 15
cm 11,5 x 12,5



169

Fontane

matita su carta

firma: in basso a destra

misure: cm 14 x 11
cm 12 x 12,5

170

Schizzi

inchiostro su carta

firma: in basso a destra

misure: cm 7 x 9

cm 6 x 9,5

cm 7,5 x 12,5



171

*Studi per
'Buoi all'abbeveraggio'*

matita su carta

firma: opera non firmata

misure: cm 11,5 x 20

cm 11,5 x 11,5





172

Studi

matita su carta

firma: opera non firmata

misure: cm 26 x 15



173

Figure femminili

tecnica mista su carta

firma: opera non firmata

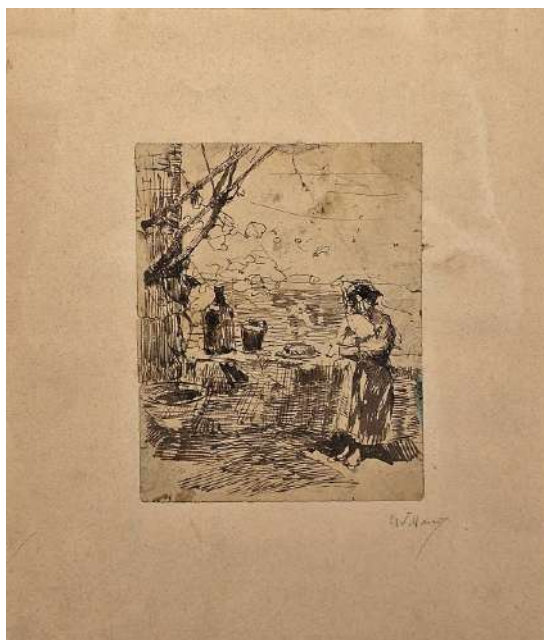
misure: cm 8,5 x 4,5

cm 8,5 x 7

cm 6,5 x 6,5

174

Terrazza sul mare
inchiostro su carta
firma: in basso a destra
misure: cm 15,5 x 11,5



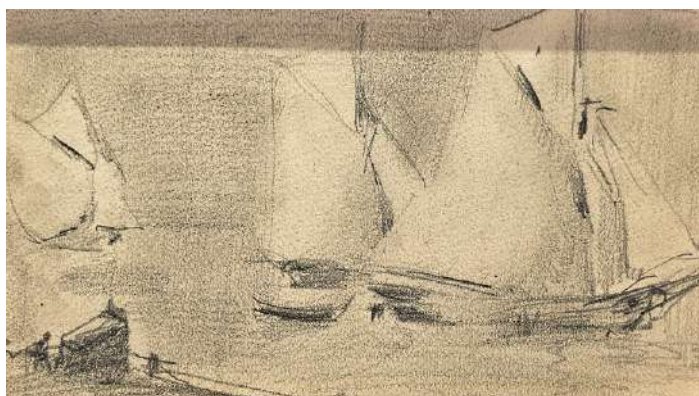
175

Viale alberato
matita su carta
firma: opera non firmata
misure: cm 18,5 x 13



176

Vele
matita su carta
firma: opera non firmata
misure: cm 10 x 18,5





177

Il musicista

matita su carta

firma: opera non firmata

misure: cm 19 x 15,5



178

Natale 1946

matita su carta

firma: opera non firmata

misure: cm 14,5 x 9,5



179

Famigliola

matita su carta

firma: opera non firmata

misure: cm 13 x 19

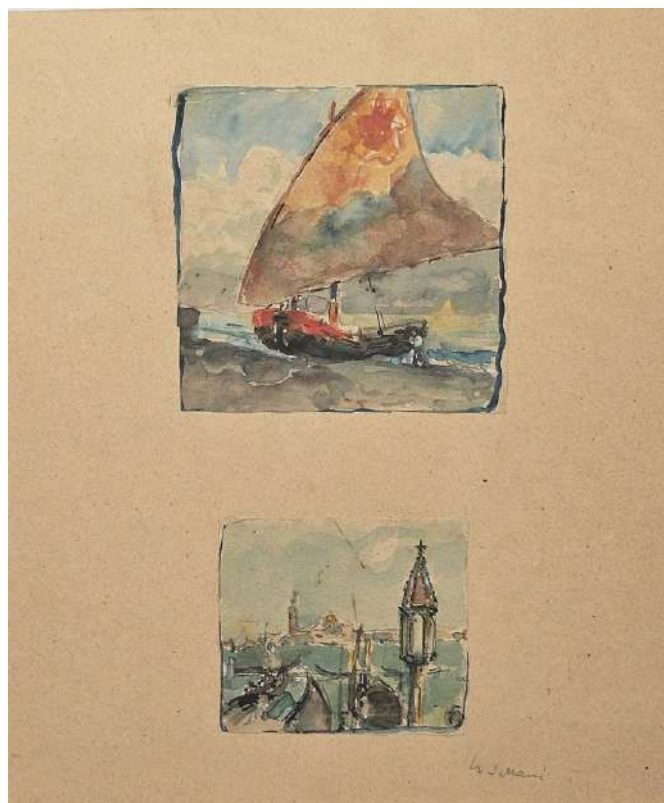
180

Marine di Venezia

acquerello su carta

firma: in basso a destra

misure: cm 10,5 x 10,5
cm 7 x 8



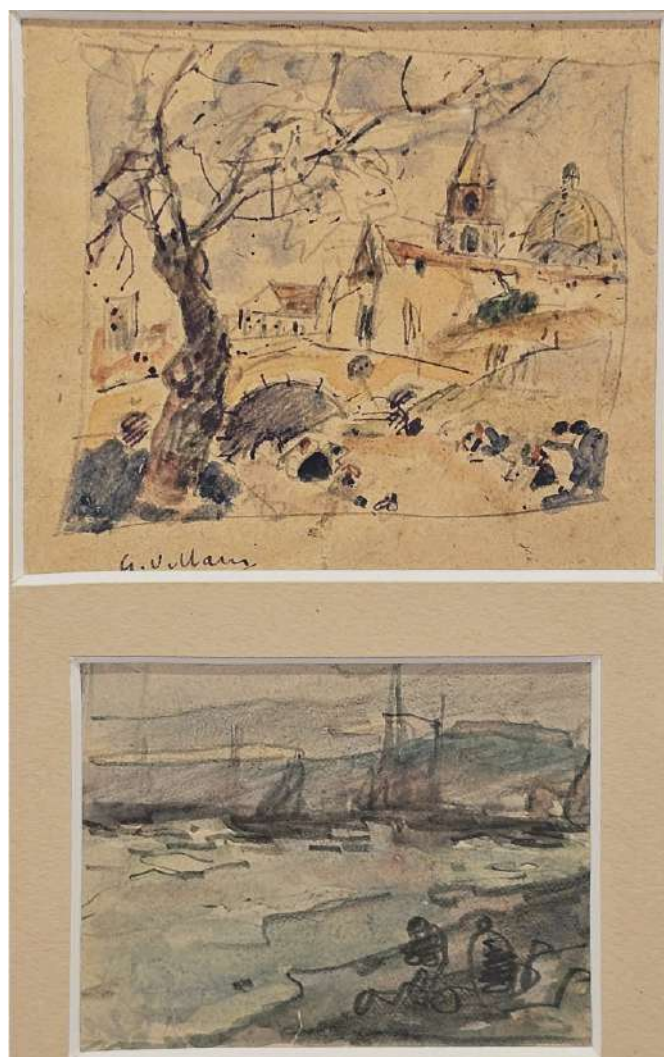
181

Chiesetta di San Paolo Bel Sito / Porticciolo

tecnica mista su carta

firma: in basso a sinistra

misure: cm 8 x 8,5
cm 5,5 x 7





182

Suorine

tecnica mista su carta

firma: in basso a destra

misure: cm 18,5 x 14,5

osservazioni: opera a tergo recante autentica di Ena Villani



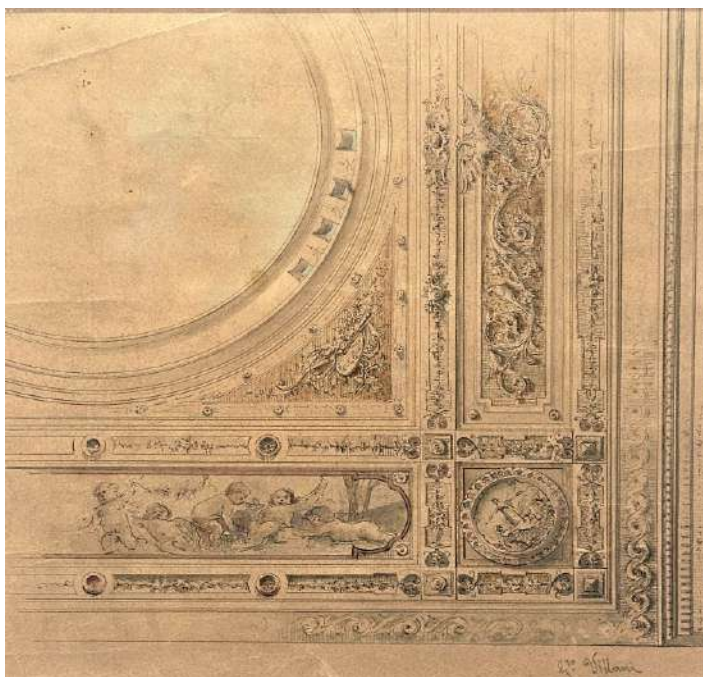
183

Al pascolo

acquerello su carta

firma: in basso a destra

misure: cm 15 x 21



184

Studio di apparato decorativo

tecnica mista su carta

firma: in basso a destra

misure: cm 31 x 29

185

Schizzi

matita su carta

firma: in basso al centro

misure: cm 9,5 x 13



186

L'uomo incappucciato

matita su carta

firma: opera non firmata

misure: cm 14 x 11

cm 9,5 x 6





187

Schizzi

tecnica mista su carta
firma: in basso a destra
misure: cm 23 x 31



188

Marine

matita su carta
firma: opera non firmata
misure: cm 15 x 13
cm 7 x 9

189

Autoritratto 1927
matita su carta
firma e data: in alto a destra
misure: cm 20 x 16



190

Sarte parigine
matita su carta
firma: in basso a destra
misure: cm 10,5 x 17



191

Le mani di Lisa
matita su carta
firma: opera non firmata
misure: cm 18 x 18





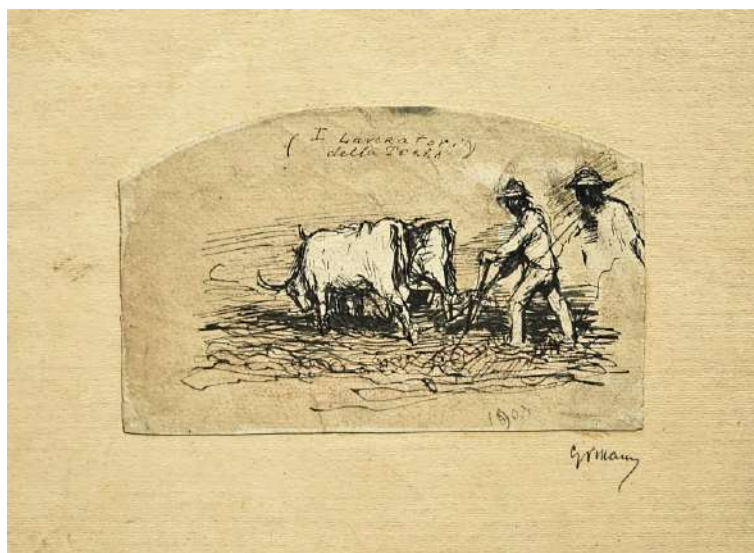
192

Lisa 1936

matita su carta

firma e data: in basso

misure: cm 22 x 16,5



193

I lavoratori della terra 1903

tecnica mista su carta

firma e data: in basso a destra

misure: cm 10 x 16



194

Alla guida

matita su carta

firma: opera non firmata

misure: cm 20,5 x 20,5



195

Ritorno dalla pesca

olio su tela

firma: in basso a sinistra

misure: cm 67,5 x 96



196

Nudo accademico di spalle

matita grassa su carta

firma: opera non firmata

misure: cm 51 x 16,5



197

Maternità contadina

inchiostro su carta

firma: in basso a destra

misure: cm 13,5 x 14,5



198

Operaio a riposo

matita su carta

firma: in basso a destra

misure: cm 23 x 27

199

Bue a Casoria 1924
inchiostro su carta
firma e data: in basso a destra
misure: cm 24 x 18



200

In spiaggia
matita su carta
firma: opera non firmata
misure: cm 19 x 28,5



201

Contadina
matita su carta
firma: opera non firmata
misure: cm 18 x 18





202

Al cavalletto

matita su carta

firma: in basso a destra

misure: cm 15 x 10,5



203

Spettacolino

matita su carta

firma: in basso a destra

misure: cm 9 x 14,5



204

Contadina

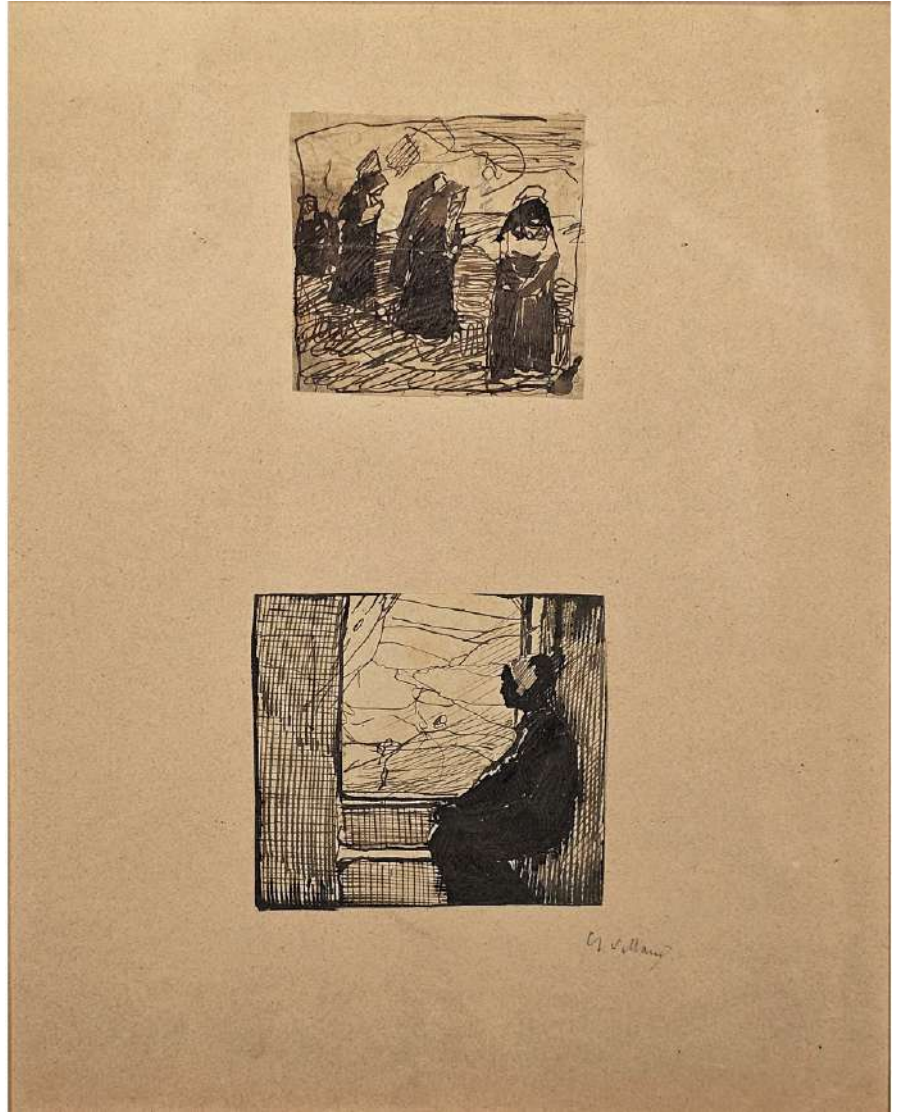
matita su carta

firma: opera non firmata

misure: cm 23 x 23,5

Suorine

inchiostro su carta
 firma: in basso a destra
 misure: cm 7,5 x 7,5
 cm 9 x 9

*Impressioni parigine*

inchiostro su carta
 firma: in basso a destra
 misure: cm 11,5 x 15
 cm 16 x 10,5





207

Musicisti / Le madri

matita su carta

firma: in basso a sinistra

misure: cm 14,5 x 20
cm 12 x 18



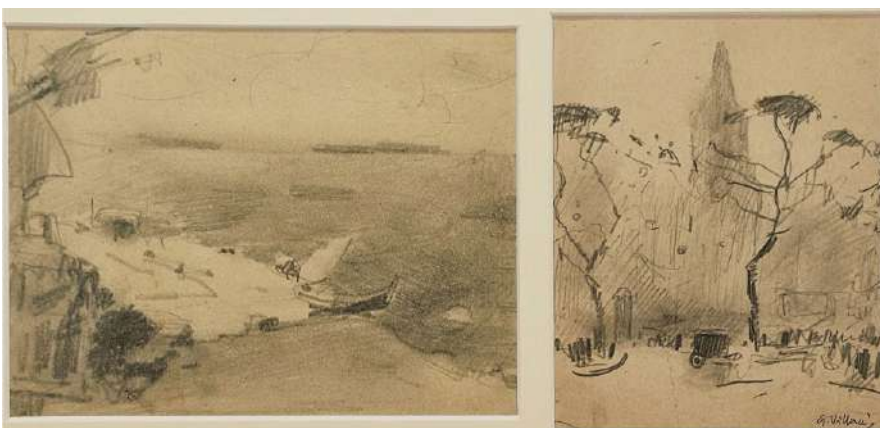
208

Marina / Paesino

matita su carta

firma: in basso a destra

misure: cm 14,5 x 18,5
cm 15,5 x 12





209

Cortile rosso

olio su cartone

firma: in basso a destra

misure: cm 49 x 64,5

esposizioni: mostra collettiva, Galleria Giosi, Napoli 2010

osservazioni: opera a tergo recante cartiglio e timbri Salvatore Serio



210

Profilo femminile

matita su carta

firma: in basso al centro

misure: cm 16,5 x 11,5



211

Pescatore

inchiostro su carta

firma: in basso a sinistra

misure: cm 16 x 13,5



212

Il riposo di Lisa a Meta di Sorrento 1937

matita su carta

firma e data: in basso a destra

misure: cm 23,5 x 34

213

Rustico

matita grassa su carta
firma: opera non firmata
misure: cm 34 x 24



214

Filomena 1938

matita su carta
firma e data: in basso a sinistra
misure: cm 34 x 24

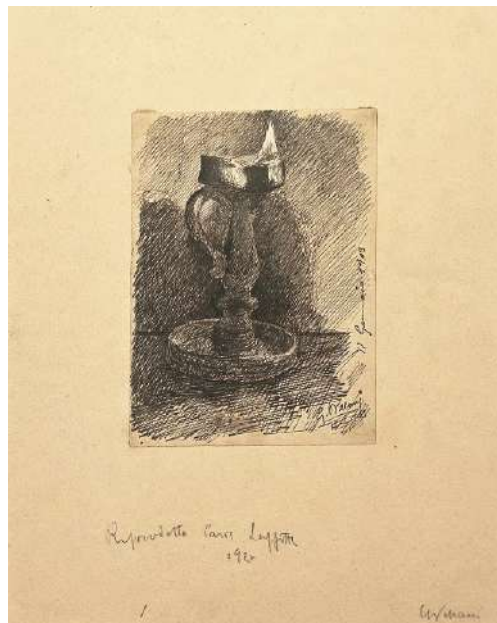


215

Porto

matita su carta
firma: opera non firmata
misure: cm 16 x 18,5





216

Lumino 1903
 inchiostro su carta
 firma: in basso a destra
 misure: cm 15,5 x 11



217

Bue
 matita su carta
 firma: opera non firmata
 misure: cm 19 x 12,5



218

Donna in terrazza
 matita su carta
 firma: opera non firmata
 misure: cm 17,5 x 23

219

Studi

matita su carta

firma: opera non firmata

misure: cm 15 x 21



220

Ritorno 1906 / Casa di pescatori

matita e inchiostro su carta

firma: in basso a destra

misure: cm 10 x 8,5

cm 15 x 12,5



Gennaro Villani

(Napoli 4 ottobre 1885 - 25 dicembre 1948)

Protagonista di primissimo piano della pittura italiana tra Ottocento e Novecento, Gennaro Villani è nato a Napoli il 4 ottobre 1885. Villani mostrò precocissime doti artistiche ereditate peraltro dal pittore Alceste Campriani di cui era nipote e, pur di assecondarle, si iscrisse all'Accademia di Belle Arti di Napoli segretamente e contro la volontà del patrigno, ottenendo qui i primi significativi riscontri dai suoi maestri Esposito, Volpe e Cammarano, nonché premi e riconoscimenti di respiro internazionale a varie mostre alle quali partecipò ancor prima di conseguire il diploma.

Tra i protagonisti della Secessione dei 23, Villani visse ed operò con successo tra l'Italia e la Francia soggiornando a Parigi dal 1912 al 1914 e facendo parte di importanti accademie francesi, che annoveravano fra i loro soci artisti ed intellettuali del calibro di Gabriele D'Annunzio, Anatole France, Perrault, Renoir ed altri.

Tornato a Napoli ove visse gli anni della giovinezza in Via Cesare Rosaroll, fu amico dei maggiori intellettuali ed artisti della sua epoca come Roberto Bracco, Salvatore di Giacomo e Francesco Cangiullo, di alcuni dei quali realizzò splendidi ritratti, mentre altri scrissero di lui significativi elogi e lusinghiere critiche.

Invitato ad esporre a tutte le Biennali di Venezia del suo tempo, nonché ai Salons di Parigi, alle Quadriennali di Roma e Torino e ad importantissime mostre internazionali in Europa e Sud America, Villani realizzò anche illustrazioni per libri e pubblicazioni ed affrescò anche alcuni ambienti della Stazione Marittima e della Mostra d'Oltremare di Napoli, città ove tenne per molti anni la Scuola di Paesaggio all'Accademia di Belle Arti dopo aver diretto l'analoga istituzione a Lucca.

Moto provato dal periodo della guerra e del dopoguerra, visse in Via Francesco De Pinedo 125 gli ultimi anni di vita fin quando si spense a soli 63 anni nella notte di Natale del 1948, lasciando alla moglie Elisa ed alla sua unica figlia Ena, entrambe affermate pittrici, un'importante eredità artistica ed intellettuale.



Esposizioni personali

- 1914 - Mostra personale, Parigi, Galerie Danton
- 1920 - Mostra personale con Gennaro Galli, Milano, Galleria Vinciana
- 1921 - Mostra personale, Napoli, Circolo degli Illusi
- 1924 - Mostra personale, Napoli, Galleria Corona
- 1925 - Mostra personale, Napoli, Galleria Ciardiello
- 1927 - Mostra personale, Napoli, Circolo Abruzzese-molisano
- 1929 - Mostra personale, Napoli
- 1930 - Mostra personale, Napoli, padiglione della Permanente alla Villa Comunale
- 1933 - Mostra personale, Napoli, padiglione della Permanente alla Villa Comunale
- 1935 - Mostra personale, Napoli, padiglione della Permanente alla Villa Comunale
- 1935 - Mostra personale, Genova, Galleria Vitelli
- 1943 - Mostra personale, Roma, Galleria Mandriota
- 1945 - Mostra personale di Edoardo Colucci e Gennaro Villani, a cura della Libera Associazione degli Artisti, Napoli, Galleria Forti
- 1949 - Mostra personale postuma, Milano, Galleria d'Arte Internazionale
- 1949 - Mostra personale postuma, Napoli, Circolo Artistico Politecnico
- 1950 - Mostra retrospettiva, Napoli, Galleria Borrelli
- 1951 - Mostra retrospettiva, Napoli, Galleria Medea
- 1954 - Esposizione personale di Gennaro Villani ed Eugenio Viti, Napoli, Galleria San Carlo
- 1954 - Mostra personale retrospettiva, Napoli, Galleria La Mansarda
- 1956 - Mostra personale retrospettiva, Napoli, Galleria Mediterranea
- 1959 - Trenta opere di Villani, Napoli, Galleria Mediterranea
- 1960 - Mostra personale retrospettiva, Napoli, Galleria Mediterranea
- 1961 - Mostra retrospettiva, Napoli, Circolo Artistico Politecnico
- 1962 - Mostra retrospettiva, Napoli, Circolo Artistico Politecnico
- 1964 - Trenta dipinti inediti di Villani, Napoli, Galleria Mediterranea
- 1965 - Mostra personale retrospettiva, Napoli, Galleria Mediterranea
- 1968 - Trentadue pastelli di Villani, Napoli, Galleria Mediterranea
- 1970 - Mostra personale retrospettiva, Napoli, Galleria Mediterranea
- 1973 - Omaggio a Villani, Napoli, Galleria Mediterranea
- 1974 - Mostra personale retrospettiva, Napoli, Galleria Mediterranea
- 1975 - Mostra personale retrospettiva, Napoli, Galleria Mediterranea
- 1978 - Mostra personale retrospettiva, Napoli, Galleria Mediterranea
- 1981 - Mostra personale retrospettiva, Napoli, Galleria Mediterranea
- 1984 - Villani: la tecnica del pastello, Napoli, Galleria Mediterranea
- 1984 - Retrospettiva, Napoli, Galleria Bianchi d'Espinosa
- 1986 - Mostra personale retrospettiva, Napoli, Galleria Mediterranea
- 1988 - Mostra personale retrospettiva, Napoli, Galleria Mediterranea
- 1990 - Mostra personale retrospettiva, Napoli, Galleria Mediterranea
- 1992 - Mostra personale retrospettiva, Napoli, Galleria Mediterranea
- 1996 - Mostra personale retrospettiva, Napoli, Galleria Mediterranea
- 1999 - Mostra personale retrospettiva, Napoli, Galleria La Gioconda
- 2014 - Mostra antologica di Gennaro Villani, Napoli, Galleria Mediterranea
- 2017 - Gennaro Villani: un Napoletano a Parigi, Napoli, Institut français



Errico
Casa d'Aste

Via Vincenzo Mosca, 31/33
80129 Napoli (NA) | www.erricocasadaste.it